

Metody prowadzenia diagnozy



Diagnoza sytuacji młodych ludzi w różnych obszarach życia społeczności

Fundacja Civis Polonus

Prowadzenie diagnozy służy zwiększeniu pewności młodzieżowych radnych, że dobrze rozumieją potrzeby i problemy młodych ludzi, w imieniu których działają.

METODY

Warszawa Lokalnie dzięki szkołom

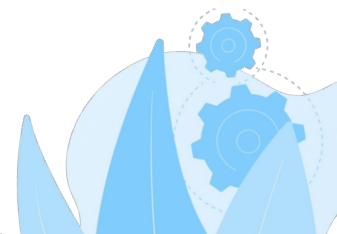


Sznurek



Fundacja Civis Polonus

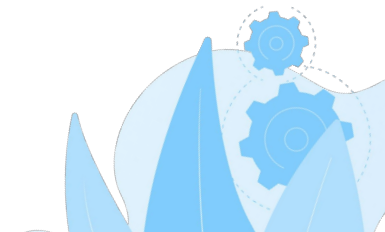
*Pytania
na sznurku
w Płużnicy*



Sznurek

Sznurek z pytaniami. W Krynicy Morskiej młodzi ludzie przy Punkcie Informacji Turystycznej zawiesili sznurek, na którym rozwiesili pytania do przechodniów, mieszkańców i turystów dotyczące ich potrzeb i oczekiwań związanych z rekreacją i sportem w Krynicy. Ludzie doczepiali swoje odpowiedzi, tworząc listę propozycji działań, odpowiednich miejsc, inspiracji z innych miejscowości.

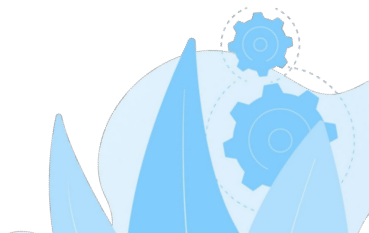
Ta metoda bardzo sprawdza się w czasie różnego rodzaju imprez, festynów przy okazji spotkań dużej liczby ludzi. **Ważne jest by wyznaczyć osobę odpowiedzialną za animowanie tego sznurka**, czyli wytłumaczenie po co został on zawieszony, czego dotyczą pytania, oraz w jakim celu zbierane są odpowiedzi.



Gadająca ściana



Fundacja Civis Polonus

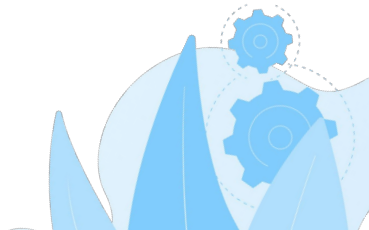


Gadająca ściana

Podobną metodą, często stosowaną na korytarzach szkolnych, jest gadająca ściana. Do ściany (ważne, by wszyscy mieli do niej wygodny dostęp) przyczepia się arkusz dużego szarego albo białego papieru z napisem umieszczonym na górze: **„Gadająca ściana” i pytaniem, na które szukamy odpowiedzi.**

Można rozdawać uczestnikom badania po 5-7 kartek samoprzylepnych i prosić o zapisanie na nich swoich opinii, a następnie o przyklejenie ich do plakatu.

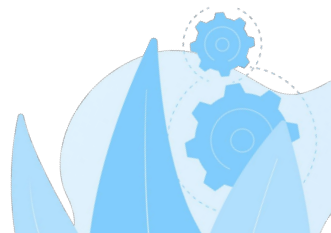
Można także poprosić o pisanie bezpośrednio na papierowej **„ścianie”**. Warto również zachęcać uczestników przy tej metodzie do wykonywania rysunków.



Spacer badawczy



Fundacja Civis Polonus



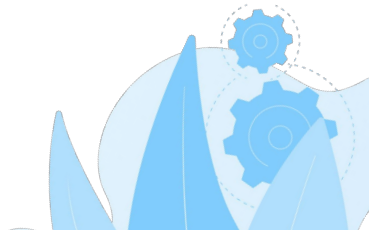
Spacer badawczy

Inną popularną metodą obserwacji jest spacer badawczy. To terenowa metoda pytania mieszkańców o ich opinie w jakiejś kwestii – stosuje się ją przede wszystkim do badania przestrzeni. Warto z niej skorzystać, chcąc zrozumieć w jaki sposób postrzega dany obszar grupa mieszkańców.

Spacery są także doskonałym sposobem na rozbudzenie wyobraźni na temat zmian możliwych do wprowadzenia na danym terenie, zebraniem pomysłów na nowe rozwiązania (np. nowe lokalizacje ławek, przystanków).

Spacer badawczy jest techniką pozwalającą dość łatwo zaangażować uczestników i umożliwiającą interakcje z nimi w przyjaznej atmosferze.

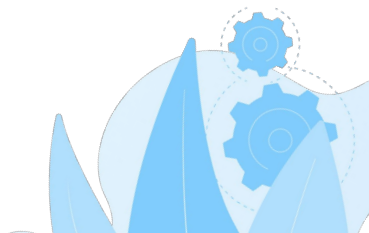
Spacery badawcze przeprowadzono w Lisewie na terenie jordanek. Spacery organizowali młodzi ludzie i to oni je prowadzili. Zaprosili na te spacery swoich kolegów i koleżanki. Wspólnie zastanawiali się co im podoba się, a co przeszkadza na tym terenie. Co ważne dyskutowano także na miejscu o możliwych sposobach zagospodarowania tego terenu. Jedną z ciekawych propozycji jest stworzenie stołów z ławkami, przy których uczniowie w ciepłe dni mogliby na świeżym powietrzu odrabiać lekcje, w oczekiwaniu na autobus (jordanki są zlokalizowane obok przystanku).



Fotoocena



Fundacja Civis Polonus

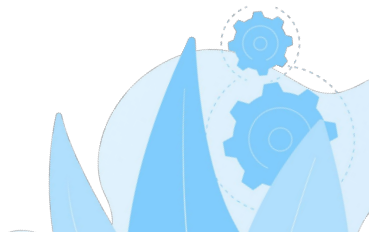


Fotoocena

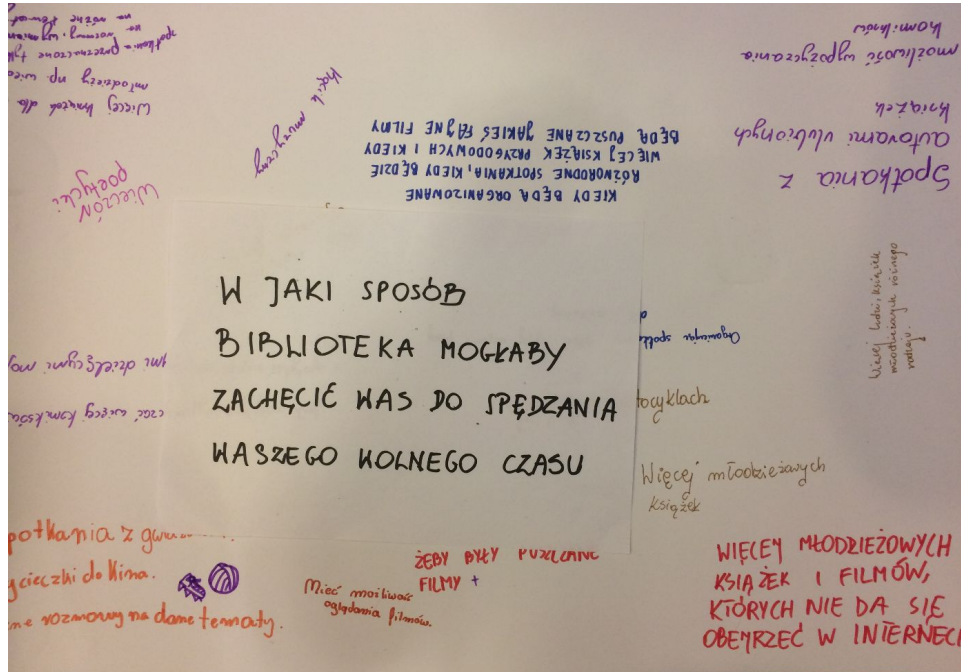
Jedną z metod wartych polecenia jest Fotoocena. Za pomocą telefonu, aparatu fotograficznego lub wideokamery można utrwalić na potrzeby oceniania rozmaite aspekty życia społeczności. Zdjęcia lub filmy niosą ze sobą inne znaczenia od tych, które dałoby się wyrazić słowami lub poprzez odpowiedzi na ankietę.

Młodzi ludzie stosując tę metodę muszą współpracować i uzgodnić, jakie wybrać obiekty do sfotografowania, tworzą więc małą społeczność badaczy przeszukujących miejscowość i patrzących na nią z niepowседневnej perspektywy.

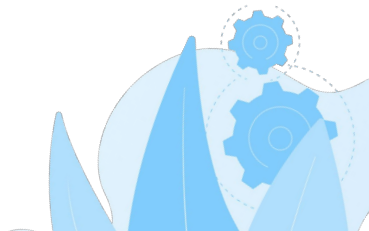
Warto zauważyć, że to metoda, dzięki której mogą nam pokazać coś osoby, które niekoniecznie wyraziłyby się na forum, wypowiadając głośno swoje zdanie. Dzięki zdjęciom i filmom pokazujemy dużo więcej niż odpowiadając na wąsko zdefiniowane pytania.



World cafe



Fundacja Civis Polonus



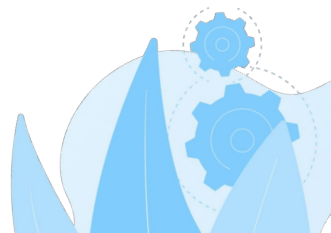
World cafe

Inne metody pozwalają odkryć sposób postrzegania i rozumienia pewnych kwestii – ich przykładem jest metoda world cafe, która pozwala na to, by w miłej, kawiarnianej atmosferze pogłębić refleksję na ważny temat.

W pomieszczeniu trzeba ustawić stoliki, które będą miejscem dyskusji nad różnymi aspektami sprawy. Na stolikach położyć arkusze papieru, a przy nich posadzić po jednej osobie opiekującej się stolikiem i tematem. W sali wisi plakat z widocznym dla wszystkich tematem rozmowy np. **„Miejsca do spędzania wolnego czasu przez młodzież”**. Na arkuszach papieru, które leżą na stolikach pisze się flamastrem różne cząstkowe kwestie (przy każdym stoliku – inną) np.: miejsca do nauki, uprawiania sportu, miejsca godne polecenia, miejsca nieprzyjazne dla młodzieży.

Uczestnicy są podzieleni na tyle grup, ile jest stolików-podtematów. Każda grupa rozpoczyna dyskusję przy jednym stoliku na dany podtemat. Głosy w dyskusji są zapisywane na plakacie przez opiekuna stolika. Po wyznaczonym czasie (pierwsza runda trwa 8-10 minut), na znak prowadzącego grupy zmieniają stolik i podtemat. Opiekunowie stolików-tematów nie zmieniają miejsc i przedstawiają nowym grupom wnioski z poprzedniej rundy. Nowa grupa dodaje swoje opinie, głosy w dyskusji. Po wyznaczonym czasie prowadzący znów daje znak do zmiany stolików-podtematów. Rund jest tyle, ile grup. Każda kolejna runda może być krótsza, bo stopniowo wyczerpuje się liczba prezentowanych opinii.

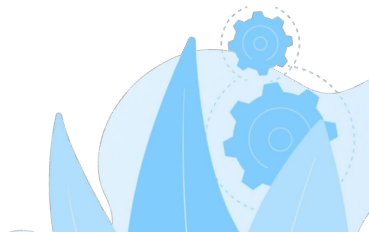
Po upływie zaplanowanego czasu na plakatach zgromadzony jest bogaty materiał z opiniami i pomysłami, który opiekunowie stolików-tematów prezentują całej grupie.



Wywiady indywidualne i grupowe



Fundacja Civis Polonus



Wywiad indywidualny i grupowy

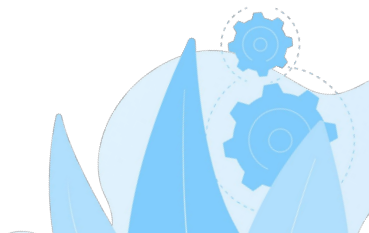
Zachęcamy do prowadzenia wywiadów, czyli rozmów, w których osoba prowadząca zadaje pytania i stara się dowiedzieć, jakie są poglądy, opinie, potrzeby i problemy rozmówcy. Wywiad można prowadzić z jedną osobą (wywiad indywidualny), bądź z grupą (wywiad grupowy).

W przypadku prowadzenia wywiadu grupowego warto zorganizować spotkanie z większą liczbą osób (8-12). Na początku spotkania należy przedstawić cel i temat rozmowy: dlaczego przeprowadzany jest wywiad, i o tym, że będzie on anonimowy (tzn. nie będziecie ujawniać, jakie poglądy prezentował każdy z uczestników).

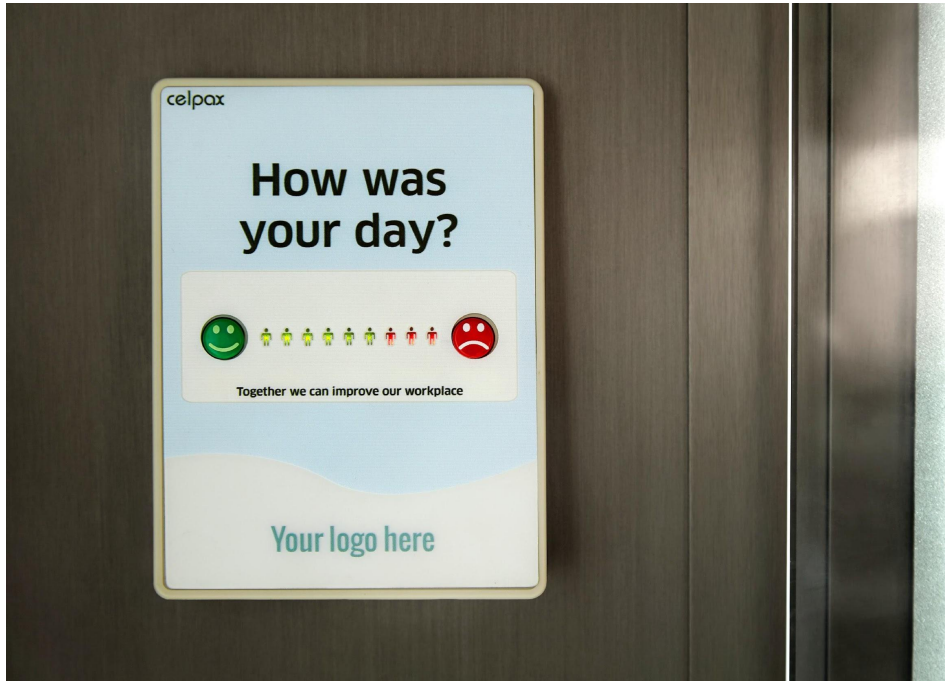
Rozmowa ta musi mieć plan! Najpierw warto zadać pytania o fakty, czyli o coś, co jest do sprawdzenia. Później - pytania o opinie, czyli o to, co myślą rozmówcy na dany temat.

Pytania trzeba formułować tak, aby zachęcić do udzielenia pełnych i bogatych odpowiedzi, czyli pytania otwarte. Warto nie poprzestawać na otrzymanych od razu odpowiedziach, tylko pogłębiać temat.

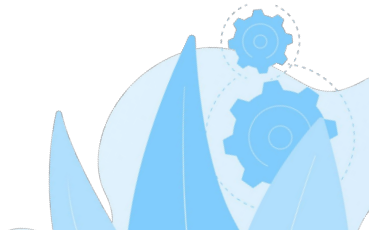
Wywiad warto nagrać, albo przynajmniej robić z niego notatkę.



Ankieta



Fundacja Civis Polonus



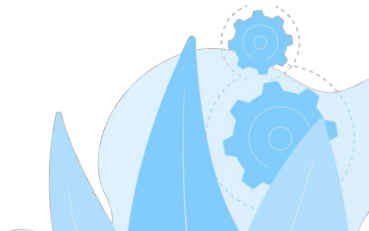
Ankieta

Często stosowanym narzędziem (także wykorzystanym w 3 gminach) jest ankieta, czyli lista pytań. Uczestnik diagnozy ma za zadanie udzielić odpowiedzi, dzięki którym można dowiedzieć się co ludzie myślą na zadany przez nas temat i ilu ma takie zdanie. Przy konstruowaniu ankiety ważne jest by we wstępie wyjaśnić, dlaczego prosimy o jej wypełnienie i jaki jest jej cel.

Ważne jest by nie zadać zbyt wielu pytań. Człowiek potrafi skoncentrować się jedynie przez kilka minut - warto ograniczyć się do 10-15 pytań. Dlatego by nie tworzyć zbędnych pytań, trzeba zastanowić się, do czego potrzebne będą zdobyte dzięki nim informacje.

Trudne jest natomiast zaproponowanie wszystkich możliwych odpowiedzi. Prawdopodobne jest, że żadna z zaproponowanych odpowiedzi nie będzie pasować odpowiadającemu. Jeśli odpowiadający nie może uzasadnić swojej odpowiedzi, często nie wiemy, dlaczego ją wybrał.

W odpowiedzi na te wady pytań zamkniętych (z gotowymi odpowiedziami), zadaje się pytania otwarte, w których odpowiadający ma możliwość udzielenia własnej odpowiedzi. Dzięki temu można zdobyć szersze informacje o opiniach młodych ludzi, ich pomysłach i propozycjach, które np. nie przyszły do głowy twórcy ankiety.

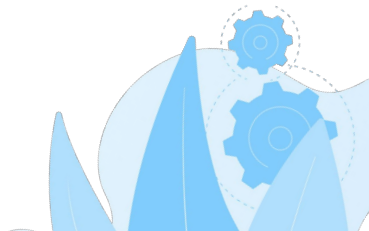


Ankieta

W odpowiedzi na te wady pytań zamkniętych (z gotowymi odpowiedziami), zadaje się pytania otwarte, w których odpowiadający ma możliwość udzielenia własnej odpowiedzi. Dzięki temu można zdobyć szersze informacje o opiniach młodych ludzi, ich pomysłach i propozycjach, które np. nie przyszły do głowy twórcy ankiety.

Ale takie pytania wymagają większej uwagi i poświęcenia więcej czasu przez odpowiadającego. Trudno porównać te odpowiedzi. Zwykle stosuje się wariant łączony, czyli do pytania zamkniętego dodaje się możliwość wyrażenia własnej opinii.

Jeśli planuje się robienie ankiety, warto rozważyć jej wersję internetową. Jest to ekologiczne, ekonomiczne i łatwiejsze w obsłudze narzędzie, gdyż ma mechanizm zliczający wyniki.



ANALIZA DANYCH

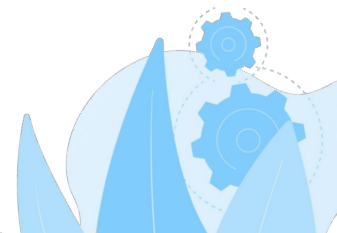
Warszawa Lokalnie dzięki szkołom



Zliczanie wyników



Fundacja Civis Polonus

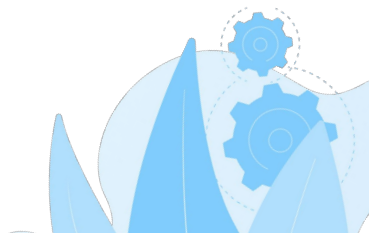


Zliczanie wyników

Analiza materiałów i wyciąganie wniosków.

Po zebraniu informacji różnymi metodami i narzędziami, należy przeanalizować te dane. Warto w tym celu zorganizować spotkanie, w czasie którego młodzi ludzie zaangażowani w proces diagnozy wspólnie analizują dane.

Zalecamy spotkanie zamiast samodzielnej pracy, gdyż to dość żmudna część samej diagnozy i też niełatwa. Stąd współpraca, również wsparcie opiekuna – mentora, ułatwiają dokonanie rzetelnej analizy.



Raport z badania

Finałem pracy nad diagnozą jest raport – czyli przedstawienie wniosków z badania.

Można to zrobić w postaci prostych grafik, na których prezentowane są dane oraz, jeśli uznacie to za słuszne, – komentarz do tych danych.

Raport możecie wykorzystywać w dalszych działaniach młodzieżowej rady, uzasadniając potrzebę prowadzenia jej działań. Może też służyć do uzasadnienia radzie gminy wsparcia działań Młodzieżowej Rady.

